

FICHE TECHNIQUE

QUAI DES ARTS

ESPACE CULTUREL DE PORNICHET



CONTACT

2 avenue Camille Flammarion – 44380 PORNICHET

Standard : 02 28 55 99 43

Fax : 02 28 55 99 49

quaidesarts@mairie-pornichet.fr

www.quaidesarts-pornichet.fr

Equipe de Quai des Arts

Directeur artistique

Gérard Boucard 02 28 54 96 96

gboucard@mairie-pornichet.fr

Directeur Technique

François LE BERRE 06 16 44 56 67 / 02 28 55 99 42

fleberre@mairie-pornichet.fr

Régisseur

Eddy Hupin 02 28 55 99 42

Régisseur

Denis Peltier 02.28.55.99.42

Administration

David Foucher 06 14 81 07 67 / 02 28 55 99 41

dfoucher@mairie-pornichet.fr

Logistique, accueil des artistes

Delphine Gaston 06 21 50 80 06 / 02 28 55 99 44

dgaston@mairie-pornichet.fr

Secrétariat, billetterie

Lucie Aubry 02 28 54 96 96 / 02 28 55 99 43

laubry@mairie-pornichet.fr

Equipements de Quai des Arts

SALLE :

- 464 places dont 12 P.M.R. (gradin télescopique)
- 1026 debout

SCENE :

- plancher bois teinté noir
- Ouverture : 17 mètres de mur à mur
- Ouverture rideau de scène : 12 mètres
- Hauteur sous perche : 9 mètres
- Profondeur : 11 mètres
- Hauteur plateau : 90 centimètres (réhaussable en totalité ou partiellement de 40 cm avec praticables pour configuration debout)
- 66 praticables 2x1 m noir, 750kg/m²
- garde corps 8x2m, 6x1m

RIDEAUX :

- Rideau d'avant scène rouge, électrique ouverture 12 "
- Rideau de fond de scène noir sur patience mobile
- 6 plans de pendrillons noir
- 6 frises noires h 1.6 m.

PORTEUSES :

- 14 perches contre-balançé (300 kg)
- 7 perches électriques (400 kg)

DECORS :

- Accès direct à la scène par quai de déchargement h 90 cm, porte ouverture 3.05 m; hauteur 5.5m

TAPIS DE DANSE : - noir et blanc pour une superficie de 14x11 m.

LOGES :

- 4 loges équipées sanitaires et douches

DIVERS :

- écran mobile de 4 x 3m sur pied
- cyclo PVC blanc 13m X 8m

Bancs :

H 26cm / long 200cm / larg 30cm x 4

H 32cm / long 200cm / larg 30cm x 4

H 38cm / long 200cm / larg 40cm x 4

- Nacelle Génie AWP 30 S

LEST :

Pain de lestage 10kgs x 76

Pain de lestage 5kgs x 4

ECLAIRAGE

Pupitres :

- Pupitre ADB Mentor 48/6 II : 120 circuits, 24 fader assignables, mode manuel ou séquentiel, lecteur de disquettes 3.5 – 1 univers DMX 512, 5 broches – Système d'exploitation LINUX et logiciel ISIS - visualisation via écran informatique + extension 24 fader assignables.
- Pupitre Strand lighting : 12/24 circuits trad – 99 mémoires - DMX 512, 5 broches.
- Pupitre Zéro88 Elara : 12/24 circuits trad – 48 mémoires - DMX 512, 5 broches.

Alimentation électrique salle de spectacle :

- Local gradateurs : 400A/phase dédiés à l'éclairage scénique (alimentation des armoires gradateurs + 6 prise P17 32A tétra) + éclairage de service et balisage scène/salle.
- Pourtour du plateau : 4 prises P17 32A tétra + 4 prises P17 32A mono (calibrées en 16A ?) + 3 circuits directs PC10-16A mono (15 x PC) dont 1 en commun avec dégagement fond de scène et salle.
- Dégagement fond de scène : Borniers pour branchement temporaire 160A tétra + 4 circuits directs PC10-16A mono (11 x PC) dont 1 en commun avec pourtour du plateau et salle.
- Salle : 2 circuits directs PC10-16A mono (4 x PC) dont 1 en commun avec pourtour du plateau et dégagement fond de scène.
- Trappe pour régie en salle / config' debout : 1 circuit direct PC10-16A mono (2 x PC).
- Passerelles : 7 circuits directs PC 10-16A répartis (24 x PC).
- Grill technique : 2 circuits directs PC10-16A mono (4 x PC).
- Régie salle : 1 circuit direct PC10-16A mono (3 x PC) + 1 ligne direct PC10-16A mono depuis la régie fermée (alim pupitre(s)).
- Régie fermée : 4 circuits directs PC 10-16A répartis (11 x PC) + 1 prise P17 32A tétra.

Gradateurs :

- Armoires gradateurs fixes ADB Eurorack - 84 Circuits (N°1 à 84) x 3Kw répartis sur l'ensemble de l'espace scénique.
- 2 gradateurs mobiles RVE Stager - 12 Circuits x 2Kw alimentés par 2 x P17 32A tétra.
- 4 gradateurs mobiles ADB Mémorack 15xt - 24 Circuits x 3Kw alimentés par 4 x P17 32A tétra.

Projecteurs :

Nbre	Type	Marque	Caractéristiques	Puissance
38	PC C101	ADB	Lent.clares / 10-65°	1Kw
8 (-1)	PC L306HPC (anc. géné.)	R.Juliat	Lent.clares / 6-45°	1Kw
6	PC HPC329	R.Juliat	Lent.clares / 16-72°	2Kw
2	Découpe 613SX	R.Juliat	Lent.clares / 28-54°	1Kw
4	Découpe 614SX	R.Juliat	Lent.clares / 16-35°	1Kw
4	Découpe 614S	R.Juliat	Lent.clares / 13-42°	1Kw
6	Découpe 713SX	R.Juliat	Lent.clares / 29-50°	2Kw
2	Découpe 714SX	R.Juliat	Lent.clares / 15-40°	2Kw
40	Super PAR 64 noir solo	DTS	CP60/61/62/95 – 220v	1Kw
6	PAR 36 – F1	SX Lighting	5°-5° - 36v	30w
2	Série ACL + câblage	DTS	(2x8) ou (4x4) PAR 64	250w
18	Cycliode ACP1001	ADB	Asymétriques	1Kw

9	Quartz	-	Symétriques	300w
1	Poursuite Buxie	R.Juliat	Changeur de couleur	MSD 575HR
5	PAR 64 à Led	Ignition	Full RGB – 25°	20 leds 3w
6	PAR 56 à Led	Varytec	RGB – 45°	151 leds 0.1w

L'ensemble du parc est équipé de crochets, d'élingues et de porte filtres.

Les PC 2kw sont équipés de volets.

Les découpes sont équipées de couteaux et de porte gobos.

Iris pour découpes 1 et 2Kw série SX.

Liaisons :

-1 x univers DMX 5 broches / Possibilité d'intégrer deux autres univers temporaires.

- Régie fermée : 2 x splitter ADB Split 7 – 5pts (1 x in, 1 x thru, 7 x out) + grille centrale des lignes de liaison vers les passerelles, le plateau, le local gradateurs, la trappe pour régie en salle / config' debout et le bar.

- Passerelles : 2 lignes de liaison/passerelle de face et 1 ligne de liaison/passerelle latérale.

- Plateau : 2 lignes de liaison à jardin et 2 à cour.

- Local gradateurs : 1 ligne de liaison.

- Trappe régie en salle / config' : 1 ligne de liaison.

-Lignes salle de spectacle :

- 84 lignes graduées 10-16A mono entre les armoires ADB Eurorack et différents points répartis sur l'ensemble du pourtour scénique.

- 4 lignes 10-16A mono entre le plateau jardin et le local gradateurs.

- 8 lignes 10-16A mono graduées entre le plateau jardin et le local gradateurs.

- 8 lignes 10-16A mono graduées entre le plateau cour et le local gradateurs.

- 8 lignes 10-16A mono entre la perche régie et le local gradateurs.

- 12 lignes 32A mono entre les passerelles et le local gradateurs.

-Multipaires :

- 1 x multi 3 circuits 20m éclaté/éclaté.

- 9 x multi 4 circuits 20m éclaté/éclaté.

- 1 x multi 4 circuits 25m éclaté/éclaté.

- 1 x multi 5 circuits 25m éclaté/éclaté.

- 2 x multi 6 circuits 20m éclaté/éclaté.

- 5 x multi 6 circuits 25m éclaté/éclaté.

Une partie de ces multipaires sont à demeure sur perches.

-Rallonges électriques 10-16A mono de 1/2/3/5/10/15/20m.

-Rallonges électriques 63A tétra 10m x 5 et 32A tétra 5m x 1, 10m x 1, 20m x 2.

-Câblage DMX 3 et 5 pts 3/5/10/50m (x2).

-Splitter DMX mobile Eurolite DMX split 6x – 1 entrée/6sorties 3 et 5 pts.

-Câblage hybride alim 10-16A / DMX 5pts pour réseau Asservis/Par à led (3/5/15m).

-Diverses multiprises/biplite/adaptateurs P17 16A-mono 10-16A/Coffret 32A tétra...

Gélatines :

-kit contenant les principales références Lee filters et Rosco (diffuseurs).

Pieds :

MAJ le 04/05/2016 par FLB

-4 pieds métal ASD ALT470 - hauteur de 192 à 470cm, Ø 35mm, charge maxi 150kg, poids 68kgs, empattement 215cm + têtes de pont.

-4 pieds métal Daughty Zénith MK3 520R - hauteur de 185 à 537cm, Ø 35mm, charge maxi 200kg, poids 93.5kgs, empattement 215cm + têtes de pont.

-14 pieds métal à crémaillère ASD ALT400 – différentes générations - hauteur de 175 à 400cm, Ø 35mm, charge maxi 80kg, poids 24kgs, empattement 115X168cm.

-8 x coupelles + 9 x barres de couplage Ø 50mm pour projecteurs.

-43 x Platines/supports (25 x modèle BS et 18 x modèle en bois) pour effets au sol.

Levage :

-Structure Prolyte Tri 300 – 10 éléments de 2m + 2 éléments de 1m – charge maxi = cf abaques constructeur.

-Structure Prolyte plate 300 - 4 éléments de 2m + 2 éléments de 1m

-4 embases légères Prolyte tri 300.

-Accessoires Manfrotto : 6 x double clamps fixe à 90°

-Colliers de type Layher : modèles double fixe à 90° et double à rotation 360°.

-2 x moteurs électriques mobiles Lifket tour rig CMU 250Kgs + contrôleur associé.

-Divers accessoires de levage : Elingues, chaines, manilles, poulies, guindes, mousquetons

etc...

Effets :

-1 x machine à brouillard JEM Hazer 24/7.

-1 x par à sel pour effet brouillard + ventilateur dédié.

-1 x machine à brouillard Antari HZ500.

-Gobos Rosco DHA/Great American Market : quelques références.

Salle :

-Différents zones d'éclairage non graduées (balisage marche + déco murale) avec commande en régie.

-Différents zones d'éclairage graduées (bas, milieu et haut du gradin) avec commande en régie.

-Possibilité d'y ajouter un éclairage graduable – Prévoir le ou les circuits gradateurs en conséquence. Configuration habituellement utilisée : 4 Horiziodes 1Kw

SONORISATION

Diffusion façade :

-Diffusion principale : Line Array D&b - 2 grappes de 4 x Q1 + 6 x Qi Sub + 2 x B2 Sub + amplification D12 + logiciel de gestion D&b remote R1 via interface Usb/Canbus R60.

-Front files : D&b 2 x Q10 + amplification D12.
Liaison numérique AES ou analogique.

Diffusion complémentaire:

-Système L-acoustics : 8 enceintes 12xt + amplification LA4X (x 3 amplis).

-Système Nexo :

4 enceintes PS15 + amplification QSC RMX5050 (x 2 amplis) + processeur.

2 enceintes PS15 R2 + amplification QSC RMX5050 (x 1 ampli) + processeur.

8 enceintes PS10 + 2 sub LS500 + amplification QSC RMX20450 (x 6 amplis) + processeur (x 3).

-Système Yamaha : StagePas 500 – 2 enceintes + mixette intégrée (4 entrées xlr + 3 entrées stéréo ligne).

Diffusion Hall :

-Système plafonnier (100v) de 8 enceintes Electrovoice Evid + ampli/mélangeur Dynacord CPA2000 + lecteur/changeur cd Yamaha CDC-585 + kit HF main Sennheiser Ew100 G2 + branchement mini jack 3.5.

Monitoring Loges :

-Système (100v) de 6 enceintes IC audio WA-LS-PE 06-165/T + ampli/mélangeur Dynacord MV 506.

Régie :

• mix : -Console Yamaha **DM1000 V2** (2004) avec Bargraphes (16 in mono + 4 omni in line/12 omni out line/Interface I/O/ 2 slots pour cartes d'extention.

-Console Yamaha **PM5D RH V2** (2009) (48 in mono + 32in /4 in st/24 out mono/8 matrix out /2 out st/Interface I/O / 4 slots pour cartes d'extention.) + alim externe + basculeur de charge.

-4 cartes d'extention Yamaha MY8 AD 96 – 8 entrées analogiques.

-Console Soundcraft **GB4** (16 in mono/2 in st/4 grps/8 aux/2 out st/1 out mono).

-Console Soundcraft **EPM6** (6 in micro ou ligne /2 in st ligne/1 out st).

• sources : -1 x Platine CD Tascam CD-01U pro.
-1 x Platine CD Tascam CD 450.
-1 x Platine MD Tascam MD-350.

• traitement : -1 x Omni Drive Compact Plus BSS FDS 366T.
-2 x Eq Klark Technic DN360 stéréo.
-4 x Eq BSS OPAL FCS966 stéréo
-1 x Compresseurs/De-esseur Bss DPR404.
-1 x compresseur Avalon 747SP stéréo.

Parc micro :

- 7 x Shure SM58.
- 1 x Shure BETA58A.
- 5 x Shure SM57.
- 2 x Shure BETA91.
- 1 x Shure BETA52.
- 2 x Shure BETA98 + pinces.
- 2 x Shure BETA87A.
- 2 x Sennheiser MD421.
- 3 x Sennheiser e604.
- 2 x Sennheiser e906.
- 4 x AKG C451.
- 1 x AKG C535.
- 2 x AKG C414 xls apairés.
- 2 x AKG Ck 31 + embase (col de cygne pour pupitre).
- 2 x Beyer M88TG.
- 2 x Beyer M69TG.
- 4 x Neumann Km184.
- 2 x Neumann Kms 105.

-2 x ensemble Shure UHF-R HF : Emetteur main UR2 avec capsule SM58 cardiode + récepteur UR4D+.

-2 x ensemble Shure ULX HF : Emetteur main ULX2-Q2 avec capsule beta58 supercardioïde + récepteur ULXP4.

-2 x ensemble Shure PGX HF : Emetteur PGX2 avec capsule SM58 cardioïde + récepteur PGX4.

-3 x ensemble Sennheiser ew100 G2 : Emetteur pocket SK100 + micro-cravate ME4 cardiode (x2) ou micro-casque ME3 supercardioïde (x1) + récepteur ew100.

-7 x DI BSS AR133.

-14 x petit pied noir dont 4 à embase ronde.

-20 x grand pied noir.

-1 x grand pied noir à embase ronde.

-2 x barrette de couplage.

Intercom :

Système ASL série Basic 2 canaux :

-1 x station centrale BS216.

-5 x Body (BS15) + 4 x casque 1 oreille + 4 x casque 2 oreilles.

Centrale en régie + liaisons vers le plateau (avant scène à jardin et à cour + fond de scène à jardin et à cour) + liaisons vers les passerelles (1^{ère} et 2^{nde} passerelle + passerelles latérales).

Liaisons :

-Régie/plateau cour :

multipaires 40 paires micro.

•épanoui en régie : 40 xlr mâle.

•boîtiers : 2 x 20 xlr femelle et mâle avec repiques harting possible.

- multipaires 20 paires lignes.
 - épanoui en régie : 20 xlr femelle.
 - épanoui en au plateau : 20 xlr mâle.
- Liaison AES – 1 paire.

-Plateau cour/Plateau jardin :

- multipaires mobile 30m de 28 paires micro.
 - épanoui à cour : 24 xlr mâle et 4 xlr femelle.
 - boitier à jardin : 24 xlr femelle et 4 xlr mâle.

-Régie/accueil-billetterie :

- multipaires 4 paires micro.
 - épanoui en régie : 2 xlr mâle et 2 xlr femelle.
 - épanoui dans l'accueil : 2 xlr femelle et 2 xlr mâle.

-Régie/bar :

- multipaires 8 paires micro.
 - épanoui en régie : 4 xlr mâle et 4 xlr femelle.
 - épanoui au bar : 4 xlr femelle et 4 xlr mâle.

-Régie/grill :

- multipaires 2 paires micro.
 - épanoui en régie : 2 xlr mâle.
 - boitier au grill : 2 xlr femelle pour branchement d'un micro de type « mouchard ».

-Multipaires volants :

- 2 multipaires 20 paires pour régie retour : harting/éclaté xlr mâle.
- 1 multipaires 12/4 de 20m (éclaté/boitier).
- 2 multipaire 8 paires de 10m (éclaté/boitier).
- divers petits formats en petites longueurs.

- Câblage divers : 2 paires et câbles modulation, adaptateurs, câble Spdif.

Pieds pour enceintes :

- 2 x barres d'extension télescopique K&m pour raccordement PS10 aux LS400 – h 945 à 1475cm, Ø 35mm, métal noir, charge maxi 20kg.
- 2 x Pieds d'enceinte K&m - h 127 à 195cm, Ø 35mm, métal noir, charge maxi 30kg.
- 7 x Pieds d'enceinte K&m à crémaillère – h 139 à 218cm, Ø 35mm, métal noir, charge maxi 50kg.
- 6 x barres de couplage réglables K&m, Ø 35mm, charge maxi 2x25kg.

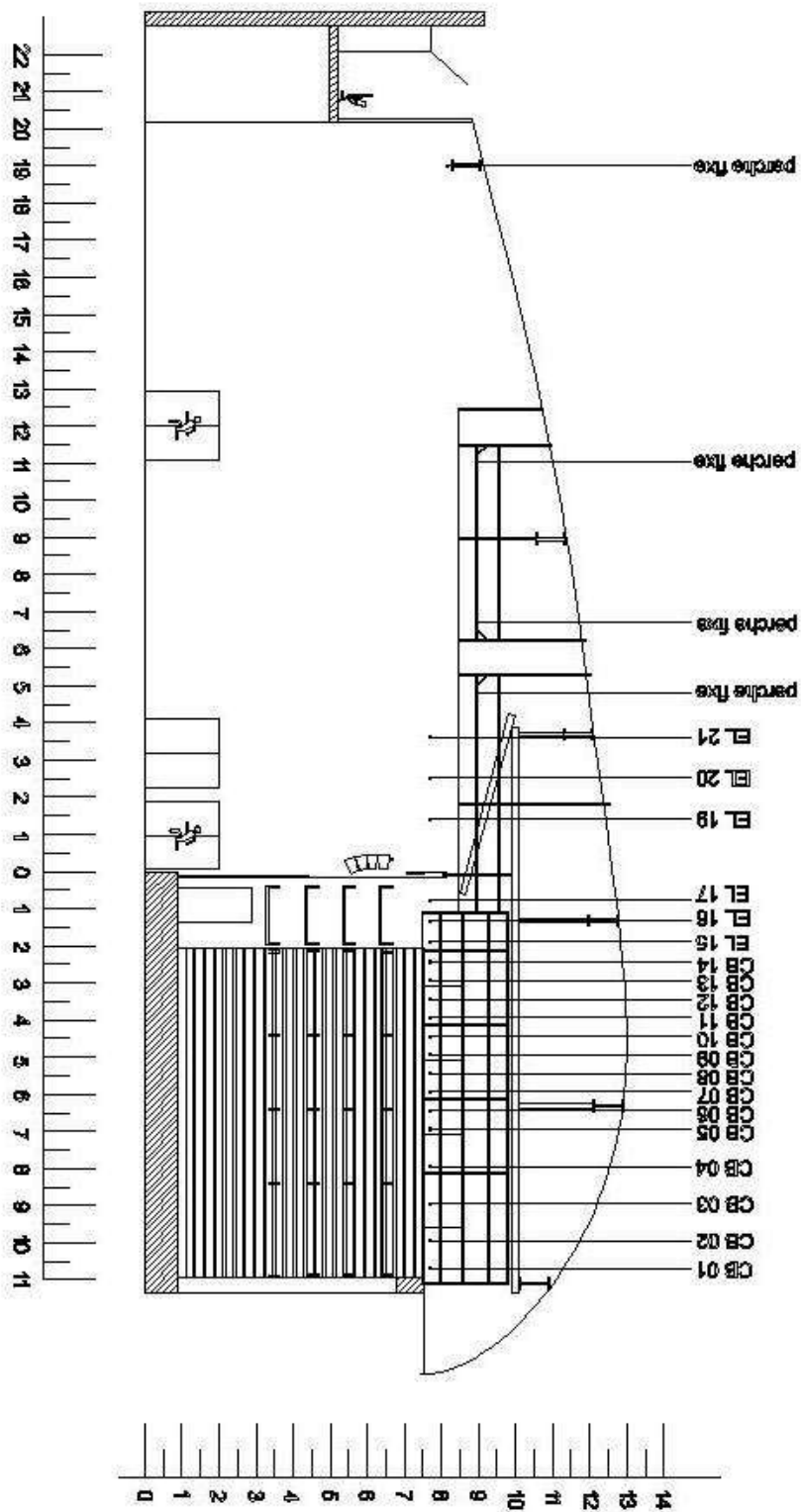
Divers :

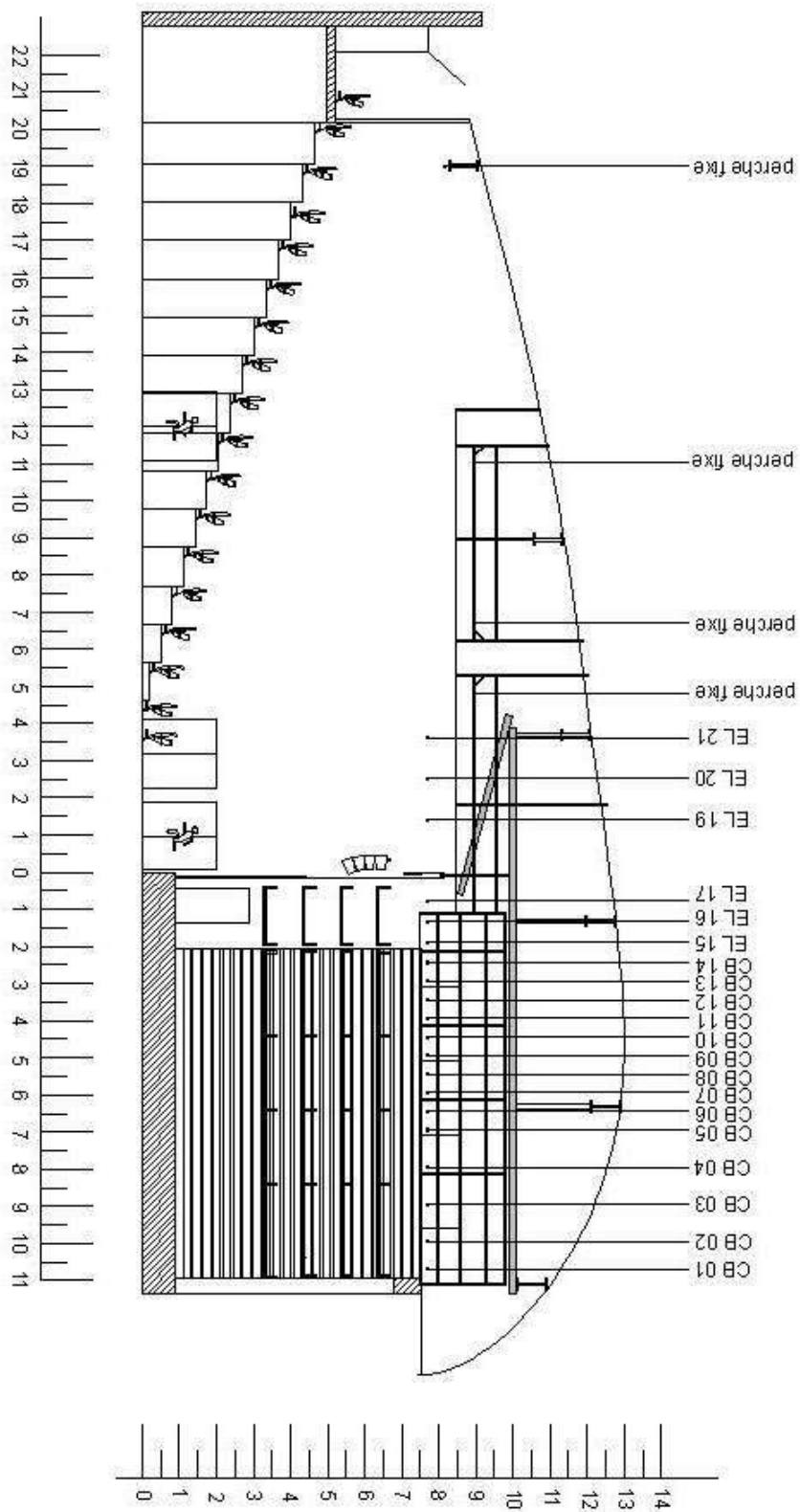
- 1 x sonomètre dvm 8852 Welleman.
- 1 x mètre laser Stanley.
- 1 x niveau à bulle électronique Laserline.
- 5 x pupitres d'orchestre K&m.
- 2 x mégaphone 10w.
- 1 x casque Sennheiser HD25-SP2.

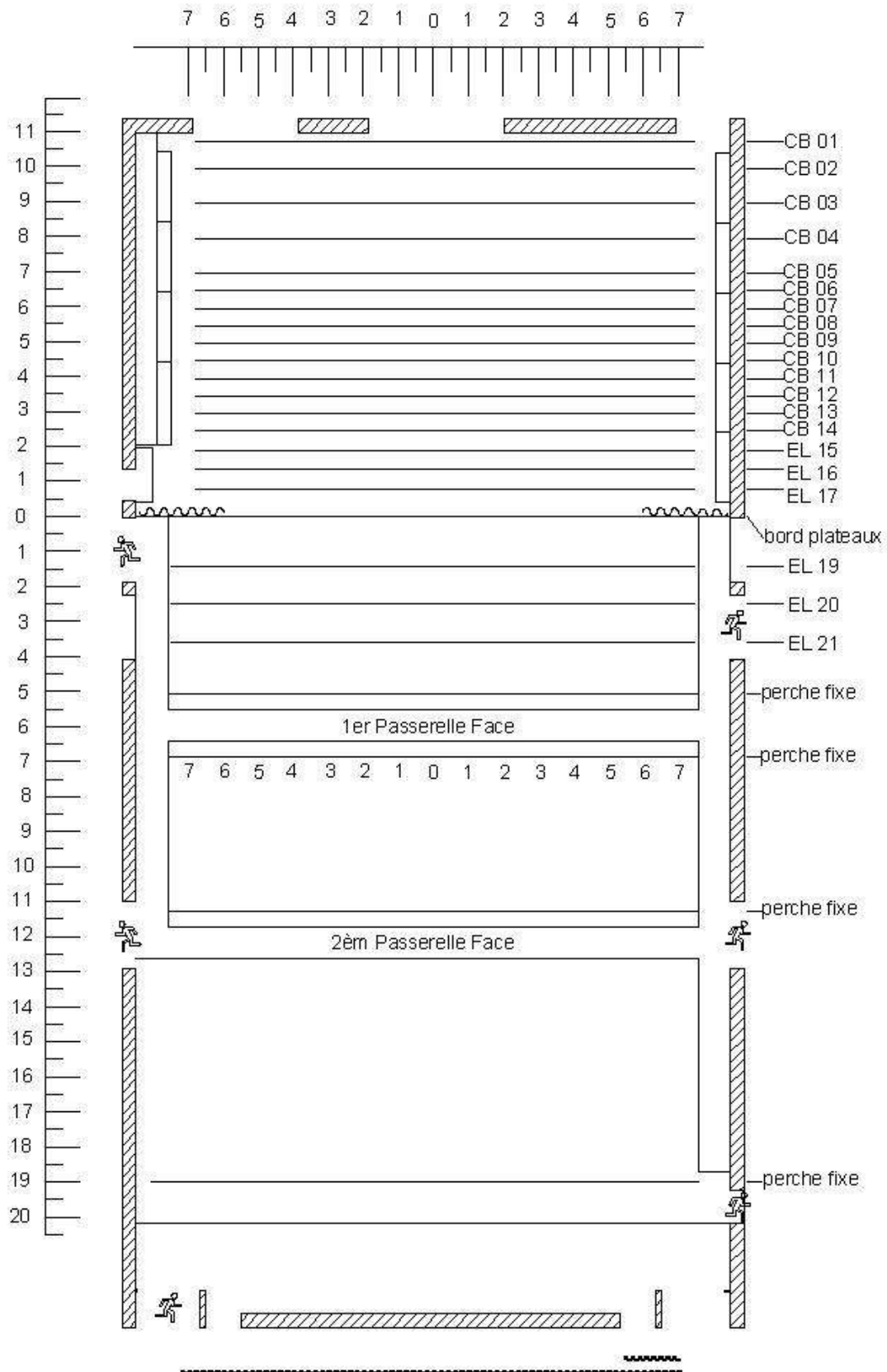
Alimentation électrique – dédiée au son (disponible en complément du système permanent) :

- Scène : 1 x circuit de 16A mono (4 x PC) + 1 x P17 32A tétra (calibrée en 20A).
- Régie : 1 x circuit de 16A mono (2 x PC).
- Trappe pour régie en salle / config' debout : 1 x circuit de 16A mono (2 x PC).

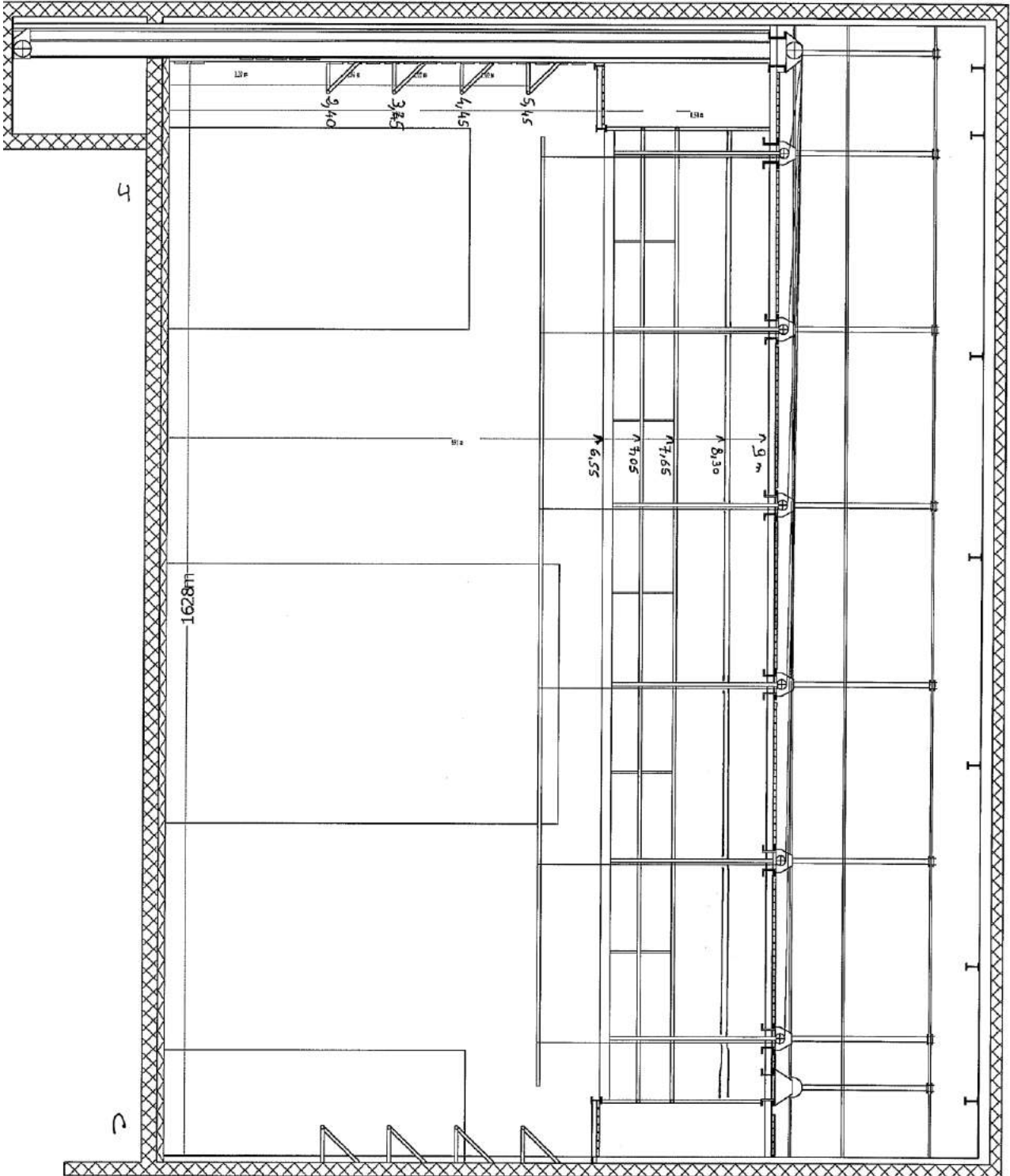
-Hall/Espace expo : 2 x circuit de 16A mono (8 x PC).

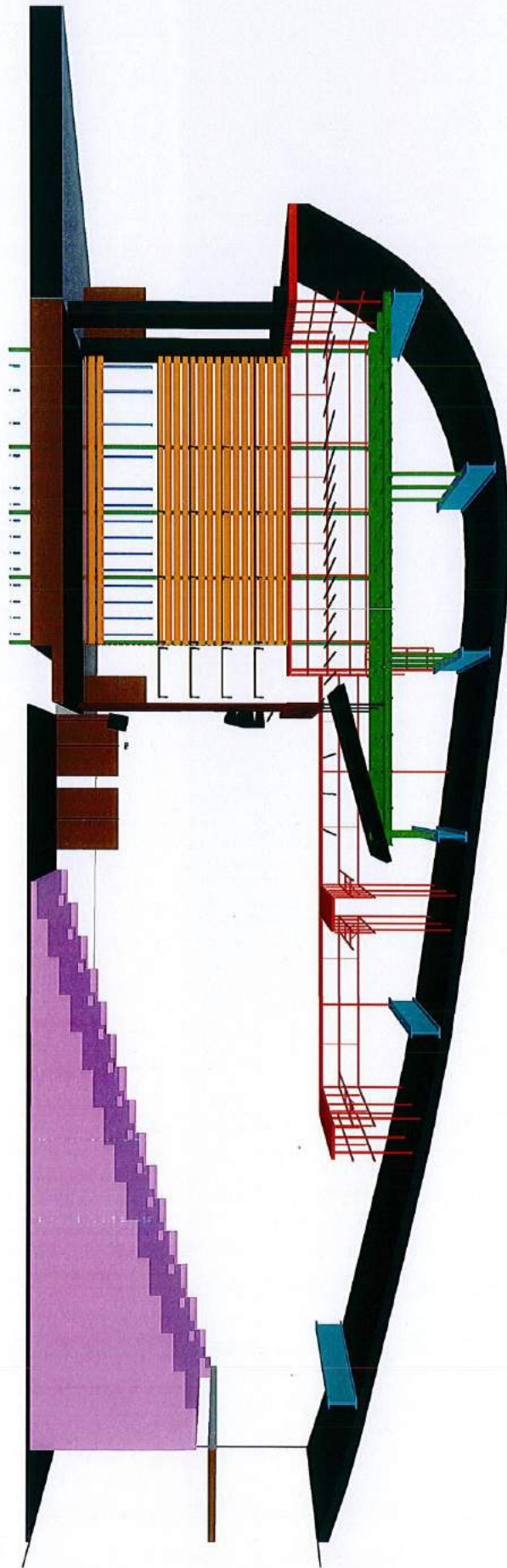


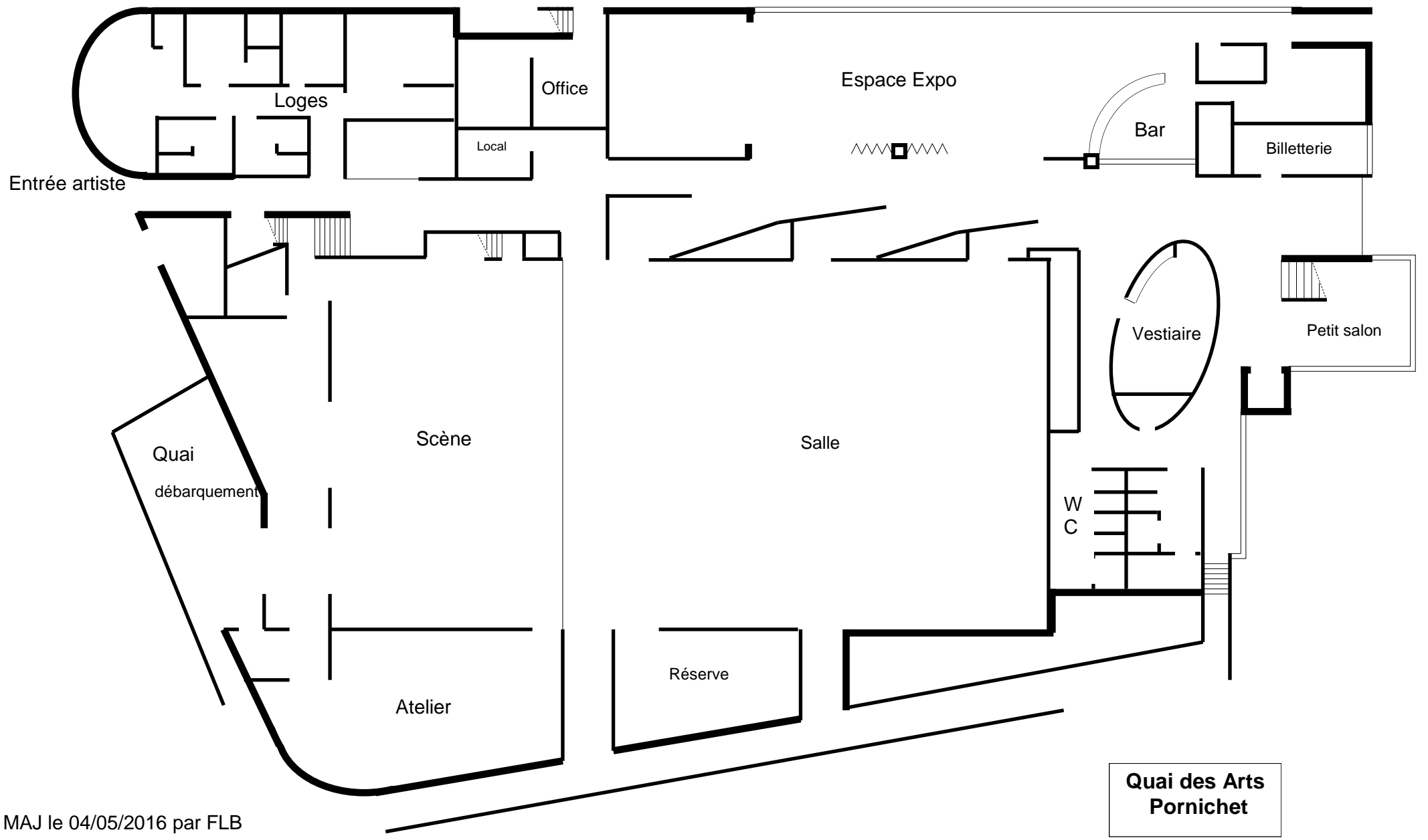




Speacle	coupe transversale	
Lieu	salle spectacle	
Bâtiment	Opéra des Arts	
Fez de chaussee	1 metre	
échele	1/500	







MAJ le 04/05/2016 par FLB

**Quai des Arts
Pornichet**

Comment venir à Quai des Arts

Vous venez de Nantes ou de la Presqu'île Guérandaise

> **A partir de la "Route Bleue"**

Suivre direction Pornichet.

Au premier rond-point (*rond-point de La Pêcheurie*) prendre sur la droite avenue Camille Flammarion. Les différentes entrées sont ensuite sur la gauche (parking, visiteurs, accès artistes et fournisseurs).

Vous venez de Saint-Nazaire

> **A partir du rond-point Océanis**

Prendre la direction Pornichet jusqu'au rond-point de l'hippodrome puis à droite, direction "espace culturel".

Au premier rond-point (*rond-point de La Pêcheurie*), prendre à gauche l'avenue Camille Flammarion. Les différentes entrées sont ensuite sur la gauche (parking, visiteurs, accès artistes et fournisseurs).

Vous venez de la gare de Pornichet

> **En sortant de la gare**

Prendre à gauche puis, au carrefour, l'avenue Emile Outtier jusqu'au premier rond-point.

Prendre l'avenue Camille Flammarion. Les différentes entrées sont ensuite sur la gauche de l'avenue.

